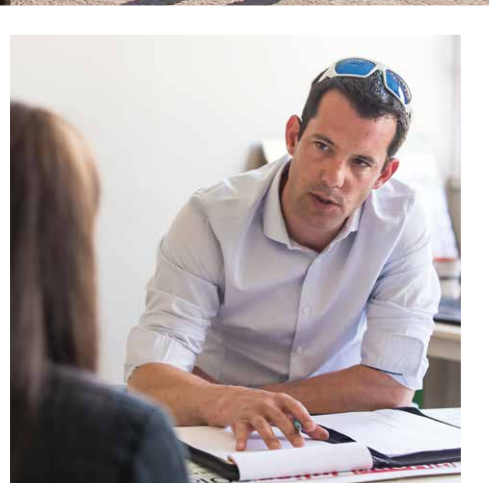




# RAPPORT D'ACTIVITÉ 2017



maison de  
l'Emploi  
TERRES DE LORRAINE



# Sommaire

## p. 04 ANTICIPATION DES MUTATIONS ÉCONOMIQUES

- p. 06 Diagnostic de territoire
- p. 08 Développement des compétences
- p. 10 Valorisation de l'économie locale

## p. 14 DÉVELOPPEMENT LOCAL DE L'EMPLOI

- p. 16 Marchés publics
- p. 22 Responsabilité sociétale des entreprises

## p. 24 ACCOMPAGNEMENT & INSERTION

- p. 26 Plan d'actions Insertion
- p. 32 Relais emploi de proximité

Document édité par  
La Maison de l'emploi Terres de Lorraine

Conception graphique  
Arnaud Codazzi

Crédits photos  
Arnaud Codazzi  
Maison de l'emploi  
Agence de développement  
Mission Locale Terres de Lorraine

Articles de presse  
L'Est Républicain

IMPRIM'VERT®

# Edito

A la faveur d'indicateurs macro-économiques favorables, l'année 2017 a marqué une reprise de l'activité qui se poursuit sur ce premier semestre 2018. D'abord timides, les traductions de cette embellie sur l'emploi local sont aujourd'hui avérées. Pour la Maison de l'Emploi Terres de Lorraine, créée en 2007 et qui a conduit jusqu'à présent son action sur une décennie de récession et de montée du chômage, de nouveaux enjeux apparaissent et nous obligent à réinterroger nos missions et nos modalités d'actions : comment mieux accompagner les entreprises locales dans leurs recherches de compétences, comment mieux orienter les actifs sans emploi vers les métiers porteurs, comment être plus performants ensemble sur la mobilisation des demandeurs d'emploi en amont des formations et des recrutements collectifs ? Là où nous avons appris et contribué à amortir les chocs, nous sommes désormais attendus pour accompagner et faciliter la reprise, et c'est une perspective qui nous motive !

Pour 2017 et dans les pages qui suivent, vous trouverez les principaux champs d'intervention de la Maison de l'Emploi Terres de Lorraine et les actions que nous portons en matière d'insertion, d'emploi et de formation avec cette ambition de contribuer à la fois à faciliter l'insertion professionnelle, tout en sécurisant le maintien en emploi ; faire découvrir les entreprises locales et leurs métiers tout en les aidant à embaucher ; former à un métier tout en consolidant l'acquisition des compétences socles qui permettront d'en changer.

Je tiens ici à saluer l'investissement et le professionnalisme de notre équipe et de l'ensemble de nos partenaires qui permettent aujourd'hui de décupler nos efforts et nos résultats. C'est ainsi que nous entendons notre rôle de Maison de l'Emploi : mobiliser et faire coopérer toutes les énergies du territoire en faveur de l'emploi. »

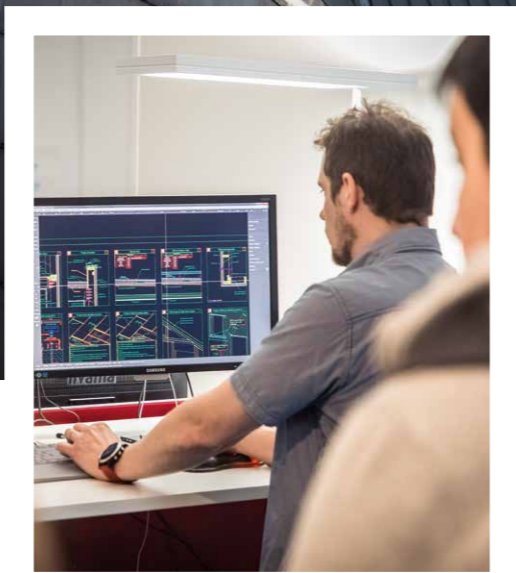


Hervé TILLARD,  
Président de la Maison de l'emploi Terres de Lorraine





# ANTICIPATION DES MUTATIONS ÉCONOMIQUES



Mieux comprendre les évolutions du tissu économique local pour en saisir plus rapidement les enjeux et anticiper ainsi les réponses à apporter.

Tel est l'objectif que poursuit la Maison de l'emploi aux côtés de ses partenaires pour agir de manière concertée sur la sécurisation des parcours et le développement des compétences des actifs du territoire.



p. 06

## Diagnostics de territoire

La Maison de l'emploi capitalise et analyse les données de territoire afin de produire et de partager des diagnostics qui concourent à la définition de priorités territoriales en matière d'emploi, d'insertion et de formation.

p. 08

## Développement des compétences

Avec les professionnels de l'accompagnement et de la formation, les actions territoriales menées par la Maison de l'emploi ont pour objectif de satisfaire aux besoins en compétences spécifiquement identifiés sur Terres de Lorraine.

p. 10

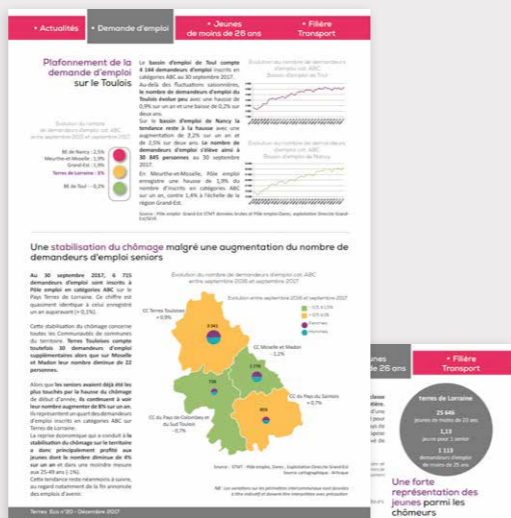
## Valorisation de l'économie locale

En créant des espaces de rencontres et d'échanges entre les employeurs, les acteurs locaux de l'emploi et de la formation, et le public, la Maison de l'emploi concourt à la mise en valeur des entreprises et des métiers du territoire.



# TERRES ECO

Un tableau de bord de l'emploi



- Un outil d'analyse de l'environnement économique destiné aux partenaires institutionnels et acteurs de l'emploi
- Des informations analysées à l'échelle intercommunale
- Une présentation schématique pour en faciliter la lecture et l'appropriation
- 2 numéros édités en 2017

Terres Eco est un tableau de bord de l'emploi qui vise à mieux comprendre le territoire, ses évolutions récentes, ses forces et ses faiblesses afin d'éclairer décideurs et opérateurs de l'emploi pour leur permettre d'agir ensemble plus efficacement.

Les partenaires peuvent ainsi y retrouver :

- Des indicateurs dont les évolutions sont suivies périodiquement (taux de chômage et évolution du nombre de demandeurs d'emploi)
- Des informations sur des expérimentations locales
- Des précisions sur le profil des demandeurs d'emploi du territoire (niveau de formation, chômage des jeunes, caractéristiques des bénéficiaires du RSA, évolution du nombre de demandeurs d'emploi seniors ou de longue durée...)

## ZOOM 2017

- Une présentation de la filière Transport et des perspectives de recrutements de ce secteur d'activité fortement implanté sur Terres de Lorraine
- Une synthèse de l'enquête « Besoins de main d'œuvre » de Pôle emploi sur les bassins de Toul et Nancy

# CHIFFRES CLÉS

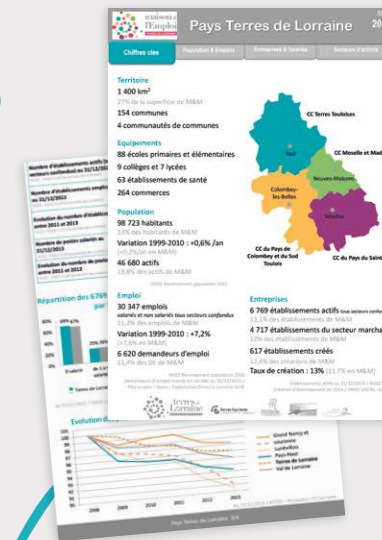


- Des données de cadrage à l'échelle du Pays Terres de Lorraine pour accompagner les collectivités dans l'ingénierie de projets locaux
- Une présentation synthétique du territoire portant sur la population, l'emploi et l'économie locale
- Un outil de sensibilisation et de valorisation de l'économie locale pour le grand public

Pour accompagner les collectivités dans l'ingénierie de projets locaux en faveur de l'emploi et du développement économique, la Maison de l'emploi a réalisé une synthèse des données de cadrage du territoire relatives à :

- La population
- L'emploi
- Les entreprises et les salariés
- Les principaux secteurs d'activités présents sur le Pays Terres de Lorraine

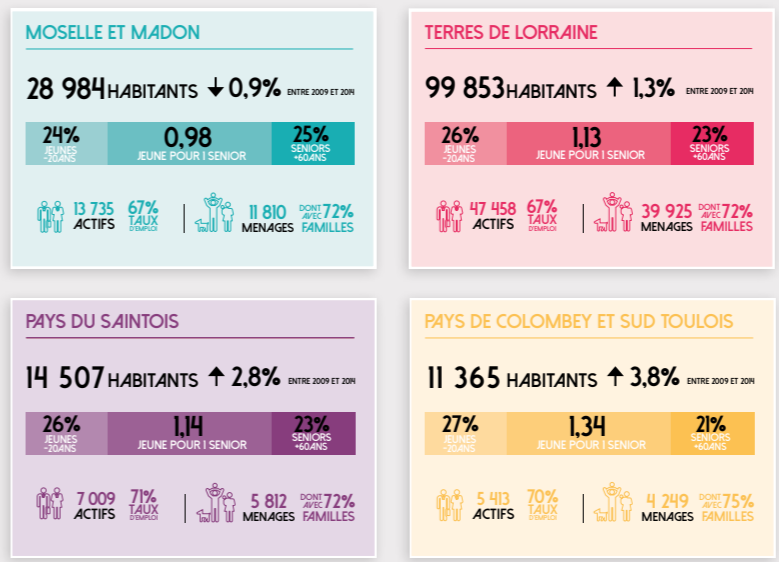
Cet outil a également servi de support à l'animation d'actions visant à valoriser l'économie locale auprès de conseillers emploi, de chômeurs et de lycéens, notamment dans le cadre des Tours Bus du Printemps de l'Eco.



A la demande de la Communauté de communes Terres Toulaises, nouvellement créée, la Maison de l'emploi a ensuite décliné une version intercommunale de « Chiffres clés ».



## CHIFFRES CLÉS TERRES DE LORRAINE



## Perspectives

Début 2018, la Maison de l'emploi a édité une version complète et détaillée des chiffres clés reprenant des données en termes de population, d'emploi, de chômage, de mobilité et d'économie à l'échelle de chaque intercommunalité, du Pays Terres de Lorraine et du Département de Meurthe-et-Moselle. Ce nouvel outil est d'ores et déjà disponible sur le site : [emploi.terresdelorraine.org](http://emploi.terresdelorraine.org)

# FORMATION CAP

Propreté de l'Environnement Urbain - Collecte et Recyclage (PEUCR)



- Une action de formation expérimentale **adaptée aux besoins du territoire**
- Une **formation diplômante** suite à l'action de découverte « Economie circulaire en Pays Terres de Lorraine »
- **9 demandeurs d'emploi** formés à des métiers d'avenir

Financée par la Région suite aux préconisations de l'enquête économie circulaire réalisée par la Maison de l'emploi auprès de 50 entreprises et de la mise en place d'une action de découverte sur ce thème, cette action inédite a pour objectif de permettre aux stagiaires de la formation de se qualifier pour exercer des activités de nettoyage de l'environnement urbain, de collecte, traitement et valorisation des déchets.

## Une formation professionnalisante

Du 18/09/2017 au 24/05/2018

- Acquisition des compétences techniques et comportementales au Lycée Professionnel Régional du Toulouais
- Alternance avec 4 périodes en entreprises, soit 16 semaines sur 34

## Des besoins locaux

- Contribuer à la logique de structuration d'une filière autour de l'économie circulaire
- Répondre aux besoins des opérateurs et structures de collecte, recyclage des déchets et de propreté urbaine du territoire du Pays Terres de Lorraine

## Des entreprises et collectivités partenaires

- Communautés de communes : du Bassin de Pompey, Terres Toulouaises
- Covalom
- Derichebourg
- Communes de : Dommartin, Foug, Neuves-Maisons, Pagny-sur-Meuse, Toul, Houdemont



## Perspectives

Renouvellement de l'expérimentation en 2018 :

La formation « économie circulaire » et le CAP PEUCR devraient être de nouveau programmés pour permettre aux demandeurs d'emploi du territoire de répondre aux besoins des entreprises et collectivités.

# UNE GTEC

au service des entreprises locales



- Une **démarche partenariale** qui s'inscrit dans la continuité des actions menées sur le territoire depuis 2009
- Des **actions de sensibilisation, d'accompagnement et de formation** en réponse aux besoins en compétences d'aujourd'hui et de demain
- **Près de 80 entreprises bénéficiaires** d'un appui en 2017, dont 70% de PME de moins de 20 salariés

Pour concourir au développement économique des entreprises du territoire en renforçant les compétences des salariés, la Maison de l'emploi mène depuis 2009 une **démarche de Gestion Territoriale des Emplois et des Compétences**.

Sur la période 2017-2018, 4 axes de travail prioritaires ont été définis au regard des enjeux du Pays Terres de Lorraine :



\* Engagement de Développement des Emplois et des Compétences

Grâce au concours de la Direccte Grand-Est, la Maison de l'emploi en partenariat avec Agefos Pme, Constructys, le Forco et Opcalia, propose aux entreprises du territoire :

- des réunions d'information thématique
- des ateliers pratiques
- des cofinancements de formation pour les salariés.

**Au total, 78 entreprises ont ainsi bénéficié d'une ou plusieurs actions cofinancées dans le cadre de l'EDEC Terres de Lorraine :**

- 4 entreprises ont été sensibilisées et/ou formées à la thématique de l'économie circulaire,
- 18 entreprises ont participé à des réunions d'information organisées par la plateforme de rénovation énergétique,
- 34 entreprises ont été accompagnées sur la professionnalisation de leurs pratiques RH,
- et 38 entreprises ont été informées et/ou formées dans le domaine de la transition numérique.

## Un exemple avec la transition numérique

Afin d'accompagner les entreprises locales dans leur transition numérique, les partenaires de l'EDEC Terres de Lorraine et l'association Parole d'entreprises ont décliné un **plan d'actions combinant identification des besoins et réponses opérationnelles** :

- Une **enquête** pour connaître les pratiques, enjeux et conséquences de la transition numérique pour les entreprises ainsi que leurs attentes en termes d'information
- Une **conférence** sur la cybersécurité animée par des experts de l'Etat et des professionnels locaux de l'informatique
- Des **ateliers d'information et d'échanges de pratiques** autour des questions de sécurité informatique, d'utilisation des réseaux sociaux et d'optimisation des outils collaboratifs
- Le cofinancement de **parcours de formation**



Ateliers d'information et d'échanges de pratiques sur l'utilisation des réseaux sociaux du 19 décembre 2017



### DÉCOUVERTE DES MÉTIERS

Clés, ateliers, rencontres



les+

- 164 participants à la découverte du tissu économique local
- 10 secteurs présentés
- Un portrait économique du territoire

Depuis plus de 4 ans, la Maison de l'Emploi Terres de Lorraine met en œuvre des actions d'animation autour de différents secteurs d'activités dans le but de favoriser la **meilleure connaissance des métiers** qui composent le paysage Terres de Lorraine.

Acteurs de l'emploi, de la formation et entreprises de Terres de Lorraine se mobilisent collectivement pour créer des **espaces privilégiés d'échanges** au plus près des réalités actuelles des entreprises.



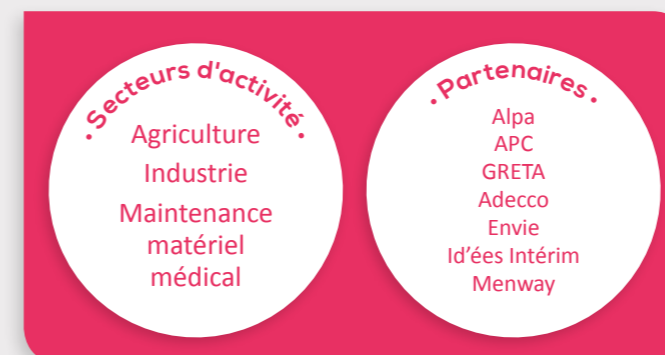
Ces actions, à destination des professionnels, des demandeurs d'emploi ou de tout public, leur permettent de s'informer sur les métiers, débouchés et entreprises locales qui

recrutent. Elles permettent également aux entreprises de bénéficier d'un appui dans leurs recrutements et de communiquer sur leurs besoins.



### Actions de découverte des métiers réalisées en 2017

#### Formation



#### Formation & recrutement



#### Recrutement



#### Recrutement et demande des prescripteurs





# PRINTEMPS DE L'ECO

Un programme d'animations pour valoriser les compétences et les entreprises du territoire

les+

- **15 actions** sur une semaine d'animations
- Près de **400 participants** (lycéens, demandeurs d'emploi, créateurs d'entreprise, professionnels de l'emploi...)
- **65 partenaires** dont 15 porteurs d'actions et 31 entreprises



Depuis 4 ans, la Maison de l'emploi assure la coordination globale du Printemps de l'eco, accompagnée par de très nombreux partenaires (acteurs de l'emploi et de la formation, entreprises, institutionnels... ) qui portent, coorganisent des événements ou interviennent sur leur champ d'expertise lors des actions.

Cette manifestation offre à des acteurs variés du territoire des espaces d'échanges et de rencontres privilégiés pour :

- Se mobiliser collectivement,
- Mettre en valeur les richesses humaines et économiques locales,
- Mettre en lumière les initiatives locales.

**Le Printemps de l'Eco** a pour objectif de mettre en valeur les atouts économiques du territoire et les ressources humaines locales

**Un rendez-vous annuel incontournable**

**1 semaine d'animations du 3 au 7 avril 2017**

**Une mobilisation d'acteurs venant d'horizons divers**

**Un programme d'actions varié pour différents publics**



## Actions

du 3 au 7 avril 2017

- Business food dating
- Emploi store
- Découvrez un site et des emplois solidaires et circulaires
- « A vos équipements, prêts, travaillez ! » : sensibilisation aux règles d'hygiène et sécurité au travail
- Tour Bus
- Rallye emploi
- Safran et Albany : une stratégie de recrutement
- Modélisation d'entreprise solidaire
- Et pourquoi pas l'industrie
- Cyber sécurité
- Place aux Prototypes
- Portes ouvertes
- Petit Déj' Pro
- Simul'action
- Clôture

## Des partenaires experts

- AB Cie des Plastiques
- Adecco
- Adecco One site
- Albany
- Allo PC
- Atelier Lydie Coiffure
- Bigmat Germa Cussenot
- Brasserie K
- CELCA
- CETAL
- DING FRING
- Elo Home
- Epalia
- Est Carrosserie Service
- GPPE
- Hôpital Saint Charles
- La bâtisse
- La petite Lau'reine du Pain
- Le Relais
- Le Temps d'un caprice
- LSI
- MGEN/ESPER
- Point S
- Prêt à Partir
- Publicadeaux
- Safran
- Secretch
- Sellerie
- TDEC
- UTIM
- Vision Nouvelle

## Des porteurs de projets

- Agence de Développement Economique
- Cap emploi
- CCA - centre de compétences aérocomposites
- Chambre de Commerce et d'Industrie - CCI 54
- Communauté de communes Terres Touloises
- Conseil départemental 54
- E2C de Toul
- ID Intérim
- Lycée Majorelle
- Lycée Professionnel Régional du Toulouais
- Maison de l'emploi Terres de Lorraine
- Mission Locale Terres de Lorraine
- Parole d'entreprises
- Pôle Emploi Commercy
- Pôle Emploi Toul

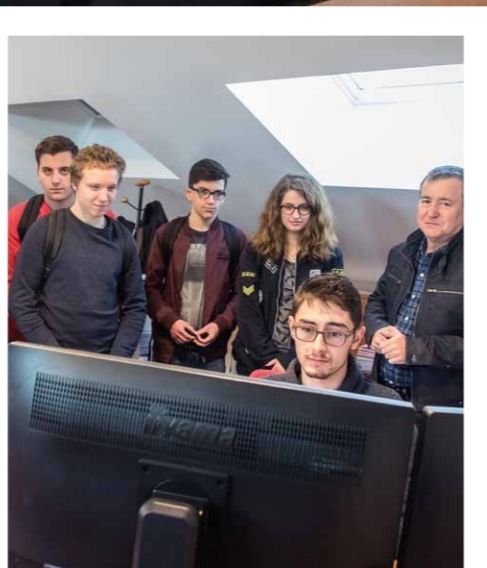




## Contribuer au DÉVELOPPEMENT LOCAL DE L'EMPLOI

Les Maisons de l'emploi ont vocation à contribuer au développement local de l'emploi. Elles coordonnent et fluidifient la transmission d'informations et les relations entre les acteurs de leur territoire.

La Maison de l'emploi Terres de Lorraine intervient ainsi dans les champs de la promotion et la facilitation de la clause sociale, l'appui des acteurs pour faciliter l'accès des TPE/PME à la commande publique et la responsabilité sociétale des entreprises.



p. 16

### Marchés publics

Le Guichet territorial Clauses d'insertion, co-animé avec le Département, accompagne les maîtres d'ouvrage, maîtres d'œuvre et entreprises dans la mise en œuvre des clauses sociales sur le territoire Terres de Lorraine. Il travaille également en partenariat avec le Pays Terres de Lorraine sur des actions permettant l'appropriation de la réglementation relative aux marchés publics par tous les acteurs concernés.

p. 22

### Responsabilité sociétale des entreprises

La Responsabilité Sociétale des Entreprises (RSE) est la contribution des entreprises aux enjeux du développement durable, notamment au regard des impacts sociaux et environnementaux de leurs activités.

La Maison de l'emploi met en place des actions permettant aux entreprises de participer au développement local du territoire en matière d'insertion professionnelle, de création d'emplois et de développement des compétences.



# CLAUSES SOCIALES

Un levier pour l'emploi sur Terres de Lorraine

les+

- Près de **38 000 heures de travail**, soit environ **22 ETP**
- Une **mobilisation de tous les acteurs** de l'emploi et de l'insertion
- **73 entreprises impliquées** dans une démarche d'insertion
- Près de **180 personnes** ayant bénéficié d'une insertion professionnelle
- **19 CDI, 43 CDD et 13 contrats de professionnalisation et 106 missions intérimaires**

## Un guichet territorial au service des maîtres d'ouvrage et des entreprises

Depuis 2010, le Conseil départemental de Meurthe-et-Moselle et la Maison de l'emploi Terres de Lorraine mutualisent leurs moyens pour mettre à disposition des donneurs d'ordre et des entreprises un Guichet territorial Clauses d'insertion.

### SOUTENIR LES MAÎTRES D'OUVRAGE

- **Inform**er sur les possibilités offertes par le code des marchés publics en matière de développement durable
- **Etudier** l'opportunité d'inclure une clause sociale
- **Soutenir** techniquement dans la rédaction de la clause sociale
- **Assurer** le suivi de la démarche d'insertion

### APPUYER LES MAÎTRES D'ŒUVRE

- **Insérer et rédiger** les clauses sociales dans les pièces du marché
- **Quantifier** les objectifs d'insertion selon les spécificités du marché (montant, technicité...)
- **Participer** à la réunion de lancement du marché en présence des entreprises attributaires

### OFFRE DE SERVICES

du Guichet territorial Clauses d'insertion

### ACCOMPAGNER LES ENTREPRISES ATTRIBUTAIRES

- **Inform**er sur les obligations liées à la clause sociale
- **Aider** au choix des modalités de mise en œuvre de la clause
- **Participer** au processus de recrutement, en fonction des opportunités et des besoins des entreprises
- **Vérifier et valider** l'éligibilité des publics bénéficiaires identifiés

### MOBILISER LES ACTEURS LOCAUX DE L'EMPLOI ET DE L'INSERTION

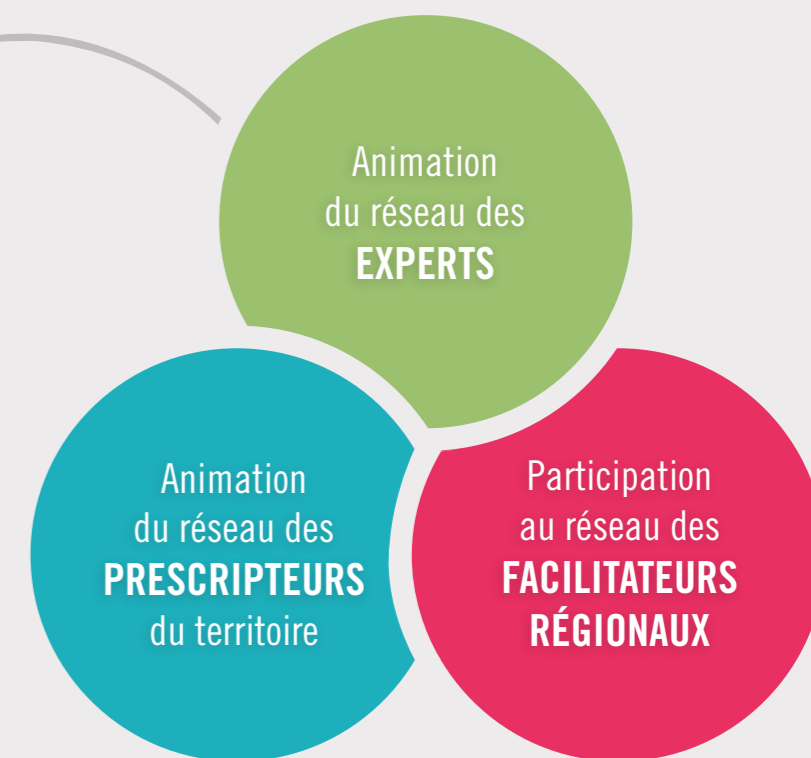
- **Animer** le réseau des partenaires locaux pour une orientation réactive et profitable des personnes en insertion
- **Capitaliser** les données et les bonnes pratiques à l'échelle du territoire
- **Identifier** les actions à développer pour favoriser l'insertion professionnelle des demandeurs d'emploi (formation, opportunités de contacts préalables avec les entreprises pour favoriser l'intégration en emploi...)

## Une nouvelle réunion d'échanges entre les experts des marchés publics

Chaque année, le Guichet territorial Clauses d'insertion propose aux donneurs d'ordre de se retrouver autour d'une thématique en lien avec les achats responsables.

Ainsi dans le prolongement du plan d'actions sur la promotion d'une commande publique au service du développement local de l'emploi initié en 2016, la réunion de septembre 2017 a permis de poursuivre les travaux engagés autour :

- des démarches mises en place pour faciliter l'accès des entreprises locales à la commande publique
- d'un tableau de bord de pilotage de la performance des achats
- de la base de données des entreprises du territoire
- et de l'offre de services proposée par la plateforme de rénovation énergétique.

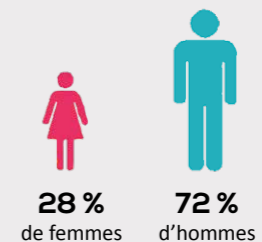


## Au bénéfice des demandeurs d'emploi

Les clauses d'insertion ont pour vocation de permettre à des personnes en rupture professionnelle de se réinsérer dans le monde du travail ou à des jeunes en difficulté d'accéder à un premier emploi. Parmi les personnes positionnées en 2017 :

**20** étaient salariées d'une structure d'insertion par l'activité économique. Elles sont intervenues sur des clauses d'insertion ponctuellement dans le cadre de leur emploi au sein d'une entreprise d'insertion, d'une entreprise adaptée, d'une association intermédiaire ou d'un chantier d'insertion.

**156** étaient accompagnées par les acteurs de l'emploi (Pôle emploi, Mission Locale, Espaces emploi...). Elles ont bénéficié d'un contrat de travail spécifiquement dans le cadre des clauses d'insertion (mission intérim classique ou d'insertion, CDD, CDI...).



**176** personnes en insertion positionnées

**61%** des personnes ayant signé un contrat spécifiquement dans le cadre des clauses d'insertion résident sur le territoire Terres de Lorraine



## Répartition des personnes positionnées par statut prioritaire\*



\* Une personne peut cumuler plusieurs statuts mais un seul critère prioritaire est retenu

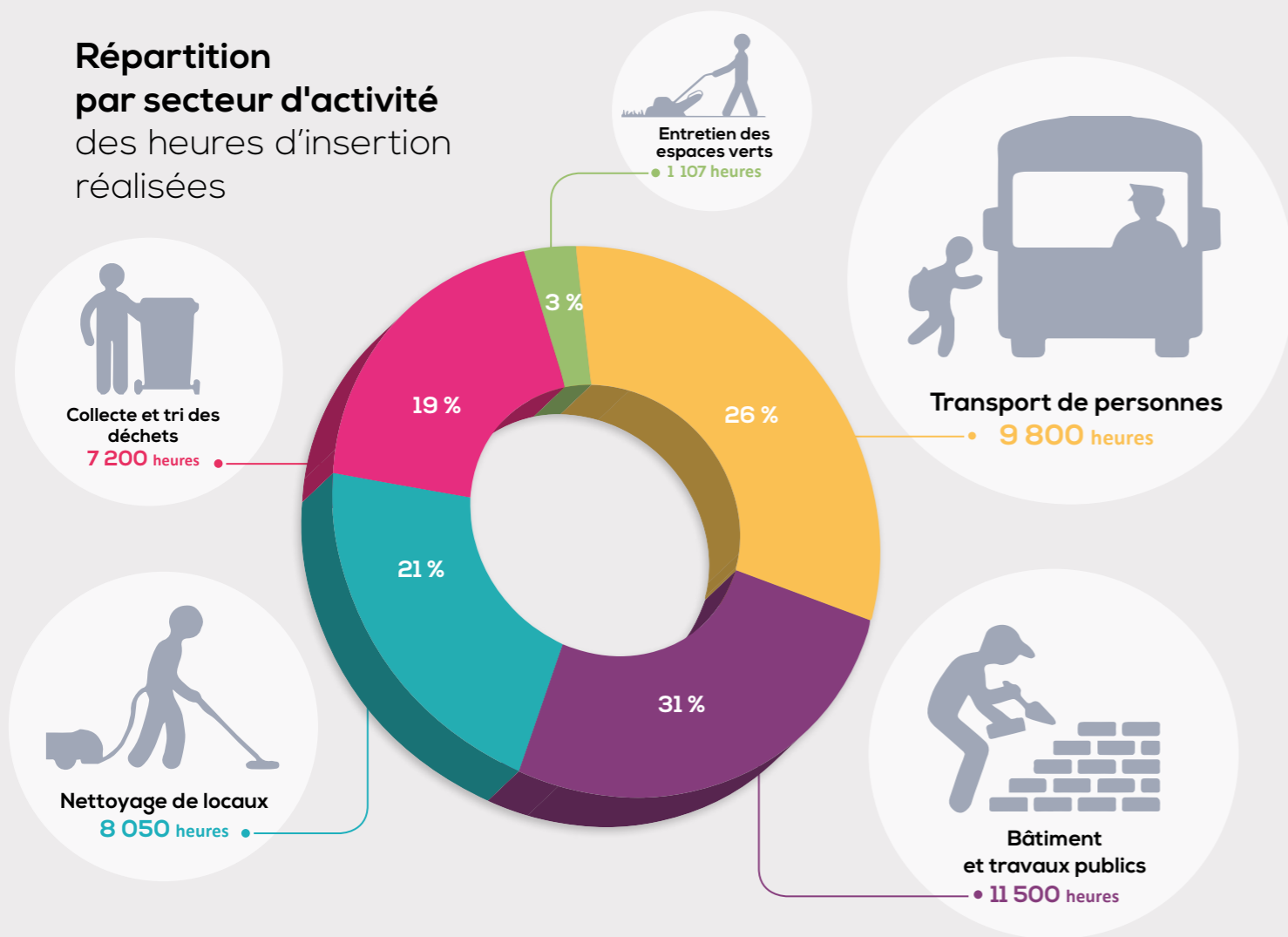
\*\* Autres : bénéficiaires de l'ASS, ATA...



### Des secteurs d'activités diversifiés

Initialement développées dans les marchés du bâtiment et des travaux publics, les clauses d'insertion sont localement très présentes dans les marchés de services : transport de personnes, nettoyage de locaux, ou encore collecte de déchets. **Les marchés de services représentent en 2017 plus de 70 % de volume des heures d'insertion réalisées** sur le territoire Terres de Lorraine. Cette diversification des métiers permet ainsi à un plus grand nombre de profils et donc de personnes d'accéder à l'emploi.

### Répartition par secteur d'activité des heures d'insertion réalisées



### D'importantes perspectives dans le secteur du **BTP**

Conclus pour plusieurs années, les marchés de services dans les domaines du transport, du nettoyage de locaux et de la collecte des déchets se poursuivent en 2018. Ils donneront lieu à la valorisation des parcours des personnes recrutées en CDI durant les années précédentes mais également à de nouvelles embauches.

La reprise amorcée dans le secteur du BTP dès la fin 2016 devrait se concrétiser par de nouvelles opportunités d'emplois dans le cadre des clauses d'insertion en 2018.

Ainsi, plus de 15 000 heures de travail sont déjà réservées à des personnes en insertion dans les marchés

de construction et de rénovation de bâtiments engagés sur l'ensemble du territoire Terres de Lorraine.

Le marché du déploiement de la fibre optique lancé par le Conseil régional Grand Est intègre une clause d'insertion représentant un volume de près de 2 millions d'heures sur la phase de conception et construction et plus de 800 000 heures sur la phase exploitation, maintenance et raccordement.

Dès le printemps 2018, les premiers recrutements de personnes en insertion seront réalisés pour les profils de chargés de bureau d'étude, câbleurs-raccordeurs de fibre optique ou encore techniciens de réseaux et service très haut débit.

### Un moyen pour intégrer le monde de l'entreprise

Les clauses d'insertion constituent une étape dans un parcours vers l'emploi durable. Qu'elles permettent d'acquérir une 1<sup>ère</sup> expérience dans un métier ou de retrouver le chemin du travail après une période d'inactivité professionnelle...

Qu'elles correspondent à une mission intérim d'une semaine, à un CDD de 2 mois ou encore à un contrat de professionnalisation de 6 mois...

Suite à leur positionnement dans le cadre des clauses d'insertion, près de 70 % des personnes ayant travaillé en 2017 sont en emploi le mois après cette première étape.

### Les modalités de mise en œuvre des clauses d'insertion utilisées en 2017

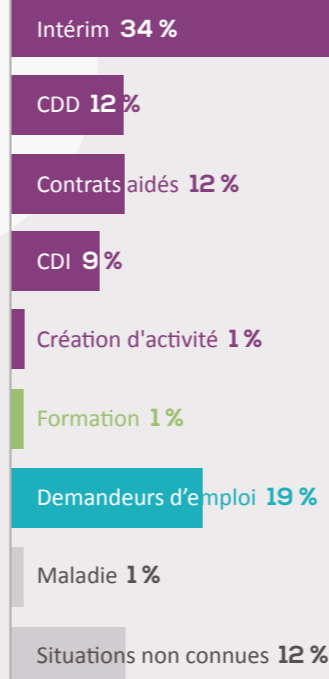
Le recours à l'embauche directe reste la modalité de mise en œuvre des heures d'insertion la plus importante en termes de volume d'heures. Ce sont ainsi un tiers des heures d'insertion qui ont été réalisées selon cette modalité en 2017, soit environ 15 000 heures. Cette tendance s'explique localement par :

- La globalisation des heures d'insertion dans le cadre d'une logique de parcours pour les bénéficiaires. Une entreprise recrute une seule personne sur un contrat long pour honorer les clauses d'insertion de différents marchés.
- Le poids des marchés de services dans le volume des heures d'insertion du territoire. Ces marchés comportent généralement un nombre d'heures d'insertion important sur plusieurs années, facilitant ainsi les recrutements pérennes.



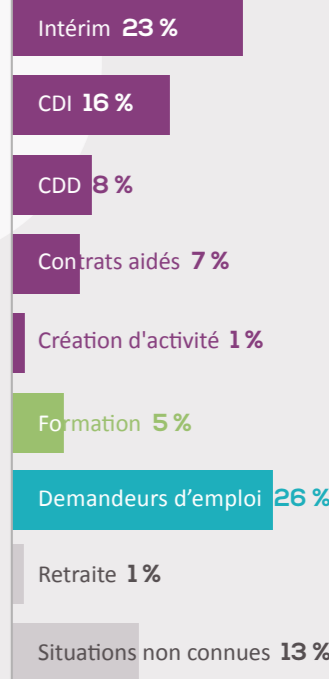
### Bilan à 6 mois des personnes positionnées en 2017

(sur 139 personnes ayant bénéficié d'une insertion professionnelle dans le cadre des clauses depuis au moins 6 mois)



### Bilan à 12 mois des personnes positionnées en 2017

(sur 76 personnes ayant bénéficié d'une insertion professionnelle dans le cadre des clauses depuis au moins 12 mois)







# PARTENARIATS ENTREPRISES & INSERTION

Un renforcement des passerelles entre les acteurs de l'insertion et les entreprises



- **43 actions collaboratives** mises en place tout au long de l'année
- Au profit de plus de **285 demandeurs d'emploi**
- **39 entreprises mobilisées**



## Des partenariats gagnants - gagnants

### Pour les entreprises partenaires

- Elargir leurs sources de recrutement et créer des passerelles avec les acteurs de l'emploi pour faciliter leurs futures embauches.
- Améliorer leurs pratiques de recrutement et d'intégration Renforcer leur ancrage et leur attractivité sur le territoire

Une occasion de mettre en œuvre leur responsabilité sociétale

### Pour les acteurs de l'insertion

- Développer leur connaissance du monde de l'entreprise et des modes de recrutement
- Saisir les attentes des employeurs et des entreprises
- Intégrer les exigences liées au marché de l'emploi

Une occasion de créer des liens avec le monde de l'entreprise

## Des employeurs partenaires

- |                         |                      |                          |                   |
|-------------------------|----------------------|--------------------------|-------------------|
| • AB Cie des plastiques | • Envie 2e Lorraine  | • La Bâtisse             | • Publi Cadeaux   |
| • ADAPA                 | • Epalia             | • LDM Equipement         | • Secretch        |
| • ADMR                  | • Esprit tranquille  | • Le Relais              | • SLD TP          |
| • Adecco                | • Eurovia            | • Linote                 | • Snack Can       |
| • Allo PC               | • G20                | • Loisy                  | • Sogéa           |
| • Centravet             | • Hildenbrand        | • Manpower               | • Sup Intérim     |
| • Cetal                 | • Nettoyage          | • Menway                 | • T DEC           |
| • Cloz Fermetures       | • Hôpital St Charles | • Message                | • Toul Décoration |
| • Dextre                | • Id'ées Intérim     | • Prêt à partir          | • UTIM            |
| • EML Interactive       | • IP France          | • Point vert - le jardin | • Wig France      |

## Des engagements mis en oeuvre en 2017



## 5<sup>ème</sup> Rencontre Entreprises & Insertion

Depuis 2012, le Département de Meurthe-et-Moselle et la Maison de l'emploi Terres de Lorraine invitent les entreprises et les acteurs de l'insertion professionnelle à se retrouver afin d'œuvrer autour d'une volonté commune : l'emploi.

Le 17 novembre 2017, cette nouvelle édition a réuni **80 acteurs locaux** autour d'un déjeuner convivial.

### Au menu :

- Le bilan des partenariats réalisés entre le 1<sup>er</sup> janvier 2016 et le 30 octobre 2017 au bénéfice de 675 demandeurs d'emploi avec le concours de 64 entreprises partenaires.
- Le lancement de la Charte Entreprises & Territoire qui vise à valoriser toutes les actions en faveur du développement local de l'emploi telles que :
  - les actions collaboratives au profit des demandeurs d'emploi,
  - les bonnes pratiques RH,
  - les achats socialement responsables et autres démarches RSE.



## CHARTRE Entreprises & Territoire



les +

- Création et valorisation d'un **réseau d'entreprises engagées sur des démarches de RSE**
- Développement des **échanges de pratiques RH** entre les entreprises du territoire
- **14 entreprises ont adhéré** à la Charte Entreprises & Territoire dès son lancement

Lancée en 2017, lors de la 5<sup>ème</sup> Rencontre Entreprises & Insertion, la Charte Entreprises & Territoire s'inscrit dans le prolongement des actions de RSE proposées aux entreprises locales par la Maison de l'emploi et le Département de Meurthe-et-Moselle depuis 2012. Elle a été conçue en partenariat avec l'association Parole d'entreprises et testée auprès d'entreprises volontaires pour affiner la typologie des actions proposées et la terminologie employée.



Cette démarche vise à **favoriser les échanges entre tous les acteurs économiques sur des projets au service du développement de l'emploi local** : actions collaboratives, pratiques RH, ou encore achats socialement responsables, **nombreuses sont les initiatives déjà prises par les entreprises du territoire et les volontés de développer de nouveaux projets.**

La Charte Entreprises & Territoire permet ainsi à la fois de valoriser toutes les actions déjà menées et de recueillir les souhaits d'expérimentations dans une logique de partage d'expériences.

Un mois après son lancement, 15 entreprises avaient d'ores et déjà adhéré à la démarche !

### DES BONNES PRATIQUES RH AU PROFIT DES SALARIÉS



Je fais	Je souhaite faire	
<input type="checkbox"/>	<input type="checkbox"/>	<b>Accompagner vos nouveaux salariés</b>
<input type="checkbox"/>	<input type="checkbox"/>	Sensibiliser les tuteurs à l'accueil de nouveaux collaborateurs
<input type="checkbox"/>	<input type="checkbox"/>	Mettre en place un processus d'intégration (livret d'accueil, tutorat...)
<input type="checkbox"/>	<input type="checkbox"/>	<b>Promouvoir la diversité dans votre entreprise</b>
<input type="checkbox"/>	<input type="checkbox"/>	Développer des pratiques de recrutement favorisant la diversité
<input type="checkbox"/>	<input type="checkbox"/>	Organiser des actions de sensibilisation des salariés à la diversité
<input type="checkbox"/>	<input type="checkbox"/>	<b>Dynamiser vos pratiques RH</b>
<input type="checkbox"/>	<input type="checkbox"/>	S'inscrire dans une démarche de gestion prévisionnelle des emplois et des compétences
<input type="checkbox"/>	<input type="checkbox"/>	Partager ses expériences et outils avec les entreprises du territoire (mécénat de compétences)
<input type="checkbox"/>	<input type="checkbox"/>	Professionaliser les salariés à toutes formes de tutorat

Les employeurs peuvent développer de nouveaux Partenariats Entreprises & Insertion pour contribuer à l'insertion professionnelle des demandeurs d'emploi au-delà de leurs recrutements (cf. page 20-21).

### DES ACTIONS COLLABORATIVES



Je fais	Je souhaite faire	
<input type="checkbox"/>	<input type="checkbox"/>	<b>Faire découvrir vos métiers et votre entreprise</b>
<input type="checkbox"/>	<input type="checkbox"/>	Présenter ses métiers et son secteur d'activité
<input type="checkbox"/>	<input type="checkbox"/>	Accueillir un groupe lors d'une visite d'entreprise
<input type="checkbox"/>	<input type="checkbox"/>	Sensibiliser aux attentes des employeurs
<input type="checkbox"/>	<input type="checkbox"/>	<b>Partager votre expérience</b>
<input type="checkbox"/>	<input type="checkbox"/>	Intégrer une personne en immersion
<input type="checkbox"/>	<input type="checkbox"/>	Simuler des entretiens de recrutement
<input type="checkbox"/>	<input type="checkbox"/>	Parrainer un demandeur d'emploi
<input type="checkbox"/>	<input type="checkbox"/>	<b>Vous impliquer sur le territoire</b>
<input type="checkbox"/>	<input type="checkbox"/>	Participer à des actions visant à développer des formations sur les métiers qui recrutent
<input type="checkbox"/>	<input type="checkbox"/>	S'impliquer dans des initiatives locales en faveur de l'emploi (Moissons de l'emploi...)
<input type="checkbox"/>	<input type="checkbox"/>	Accueillir des réunions partenariales
<input type="checkbox"/>	<input type="checkbox"/>	Participer aux Rencontres Entreprises & Insertion (des temps d'échanges et de partage d'expériences pour tisser des liens entre les entreprises et les acteurs de l'insertion)
<input type="checkbox"/>	<input type="checkbox"/>	M'impliquer au sein d'une association pour l'emploi (mécénat, participation aux instances...)

Les entreprises qui souhaitent ancrer leur activité sur le territoire sont mises en relation avec les structures d'insertion par l'activité économique locales du territoire, les acteurs du secteur du handicap ou encore les entreprises locales référencées dans l'annuaire des entreprises de Terres de Lorraine développé par l'Agence de développement économique (entreprises.terresdelorraine.org) pour favoriser les circuits courts.

### DES ACHATS SOCIALEMENT RESPONSABLES



Je fais	Je souhaite faire	
<input type="checkbox"/>	<input type="checkbox"/>	Confier des prestations à des SIAE* et au secteur du handicap
<input type="checkbox"/>	<input type="checkbox"/>	Développer le recours aux clauses sociales dans ses marchés
<input type="checkbox"/>	<input type="checkbox"/>	Favoriser les circuits courts

Les entreprises partenaires peuvent ainsi valoriser les actions qu'elles mènent dans tous les champs de la RSE ou de faire part de leurs besoins afin développer de nouvelles réponses sur-mesure.

### AUTRES PRATIQUES RELEVANT DE LA RSE\*



Je fais	Je souhaite faire	
<input type="checkbox"/>	<input type="checkbox"/>	
<input type="checkbox"/>	<input type="checkbox"/>	
<input type="checkbox"/>	<input type="checkbox"/>	



### Bonnes pratiques RH

L'axe « Pratiques RH » correspond à **une nouvelle approche de la démarche de GTEC** développée par la Maison de l'emploi (cf. page 9). Il a pour objectifs à la fois de **mieux connaître les pratiques RH des entreprises locales** mais aussi de **favoriser l'essaimage d'expériences et d'outils** entre les entreprises partenaires.

Ces process et outils RH en matière de recrutement, d'intégration ou encore de tutorat peuvent ainsi **être partagés entre deux entreprises dans une logique de mécénat de compétences** mais également faire l'objet de « **Café RH** », ateliers d'information et d'échanges réunissant une dizaine de responsables RH et de dirigeants.

Les entreprises qui souhaitent engager de nouveaux projets RH sont ainsi mises en relation avec :

- des responsables RH ou des dirigeants qui peuvent leur faire part de leurs expériences
- des organismes spécialisés sur certaines thématiques
- des partenaires ans la mise en place d'une GPEC

La Maison de l'emploi et le Département proposent également des réunions de sensibilisation des tuteurs (à l'accueil de stagiaires ou de personnes éloignées de l'emploi) coanimées par un acteur de l'insertion du territoire.





# ACCOMPAGNEMENT & INSERTION

En complémentarité avec les acteurs de l'insertion et de l'emploi du territoire, la Maison de l'emploi vise à faciliter l'accompagnement vers l'emploi et la formation des habitants du Pays Terres de Lorraine et en particulier des publics les plus fragiles.

À ce titre, la Maison de l'emploi porte le Plan Local pour l'Insertion et l'Emploi et coopère avec les trois Espaces Emploi portés sur les Communautés de communes de Moselle et Madon, du Pays de Colombey et du Sud Toulinois et celle du Pays du Saintois.



p. 26

## Plan d'actions insertion

La Maison de l'emploi Terres de Lorraine s'attache à décliner chaque année un plan d'actions dédié à l'insertion. Le PLIE (Plan Local pour l'Insertion et l'Emploi) via la mobilisation du Fonds Social Européen, en est la colonne vertébrale. Parallèlement, la Maison de l'emploi décline aussi différentes actions d'animation autour d'échanges, sur les pratiques professionnelles en faveur des acteurs du territoire, ou sur des sujets de société.

p. 32

## Relais emploi de proximité

Le Pays Terres de Lorraine est doté de trois Espaces Emploi implantés sur les territoires dépourvus d'agence locale Pôle emploi. En partenariat avec l'opérateur national de placement, ces relais emploi de proximité, coordonnés par la Maison de l'emploi, accueillent, informent, orientent et accompagnent les actifs du territoire dans leurs démarches d'insertion, d'orientation ou de formation.



# PLIE

Plan Local pour Insertion et Emploi



Le PLIE est financé par le Fonds Social Européens dans le cadre du Programme Opérationnel National « Emploi et Inclusion 2014-2020 »



- Près de 560 000 € de FSE mobilisés pour le territoire
- 354 nouveaux parcours d'insertion financés
- Un espace d'échanges et d'animation des acteurs de l'insertion

Le PLIE Terres de Lorraine a pour objet de faciliter l'accès à l'emploi des personnes en grande difficulté d'insertion sociale et professionnelle dans le cadre d'un parcours d'insertion.

Afin d'atteindre ce but, le PLIE lance chaque

année un appel à projets qui s'articule autour d'**Objectifs Stratégiques (OS)** définis dans le cadre du Programme Opérationnel National (PON) du Fonds Social Européen, de l'accord-cadre signé avec le Département et du protocole d'accord du PLIE.

### L'appel à projets est décliné en 3 objectifs stratégiques et 5 types d'actions attendues

au regard des priorités du Pays Terres de Lorraine

OS 1

Augmenter le nombre de parcours intégrés d'accès à l'emploi des publics très éloignés de l'emploi en appréhendant les difficultés rencontrées de manière globale

OS 2

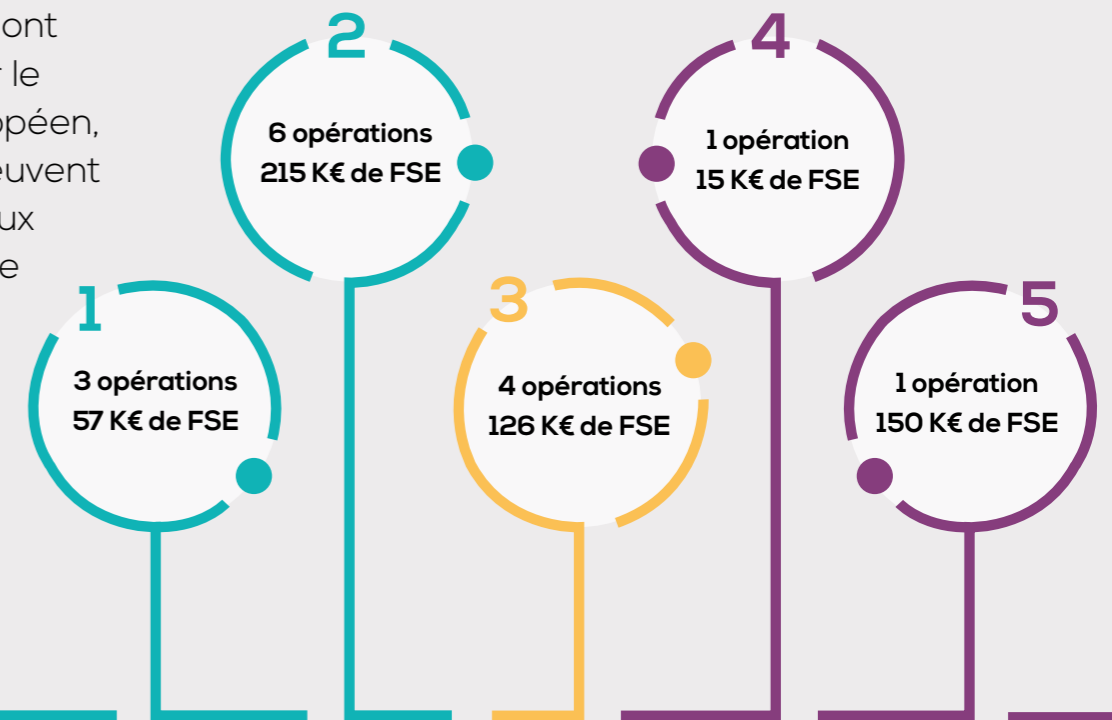
Mobilisation des employeurs et des entreprises dans les parcours d'insertion

OS 3

Développer les projets de coordination et d'animation de l'offre en faveur de l'insertion et de l'économie sociale et solidaire



En 2017 ce sont **15 opérations** qui ont été financées par le Fonds Social Européen, dont certaines peuvent être proposées aux personnes comme étapes dans le cadre de leur parcours d'insertion professionnelle.



**1** Trois actions ont été conventionnées suite au lancement de l'appel à projets. L'une d'elle a permis de renforcer l'action de gestion de parcours réalisée par la Maison de l'emploi dans le cadre du PLIE. Ce **Dispositif de Sécurisation de Parcours (DSP)** mis en place en partenariat avec le Département de Meurthe-et-Moselle et Pôle emploi et porté par l'**Association de Réinsertion Sociale (ARS)** a permis d'accompagner 119 demandeurs d'emploi en 2017. La seconde est l'**Espace Emploi de Colombey et du Sud Toulinois** (Cf. descriptif p. 33). Et la dernière, est une opération d'accompagnement à la création d'entreprise pour les demandeurs d'emploi portée par l'**Agence de développement Terres de Lorraine**.

**3** Les **Espaces Emploi du Pays du Saintois et de Moselle & Madon** n'accompagnent pas seulement les demandeurs d'emploi du territoire mais œuvrent sur la mobilisation des entreprises grâce à l'action « les Moissons de l'emploi » (Cf. descriptif p. 34). **Deux autres opérations financées sont portées par la Maison de l'emploi et le Département de Meurthe-et-Moselle afin de mettre en place le Guichet Territorial Clauses d'insertion** (Cf. descriptif p. 16 à 19) ainsi que la mise en place des Partenariats Entreprises & Insertion (Cf. descriptif p. 20-21).

**5** La **Maison de l'emploi en tant qu'organisme support du PLIE Terres de Lorraine**, assure l'**animation du dispositif** qui doit permettre la coordination des politiques d'insertion en partenariat avec le Conseil départemental afin d'améliorer la gouvernance des stratégies territoriales. Dans ce cadre, le PLIE travaille sur les modes de construction des parcours d'insertion, de coordination des acteurs et des étapes de parcours et la mobilisation des employeurs dans les parcours d'insertion des participants PLIE.

**2** Sur ce type d'actions, **6 opérations** ont été conventionnées. **5 chantiers d'insertion** qui ont pour objet l'accompagnement de personnes rencontrant des difficultés sociales et professionnelles et la mise au travail sur des activités telles que les espaces verts, le bâtiment... **1 association intermédiaire** dont le rôle principal est l'embauche de personnes en difficulté et leurs mises à disposition auprès de particuliers principalement.

**4** Le **comptoir de l'Économie Solidaire Terres de Lorraine** co-animé par l'Agence de développement et le Département de Meurthe-et-Moselle permet de sensibiliser le grand public, les porteurs de projet ou les acteurs du territoire à l'ESS, de coordonner les acteurs de l'économie solidaire, d'accompagner des porteurs de projets et de valoriser et promouvoir l'Économie Solidaire.



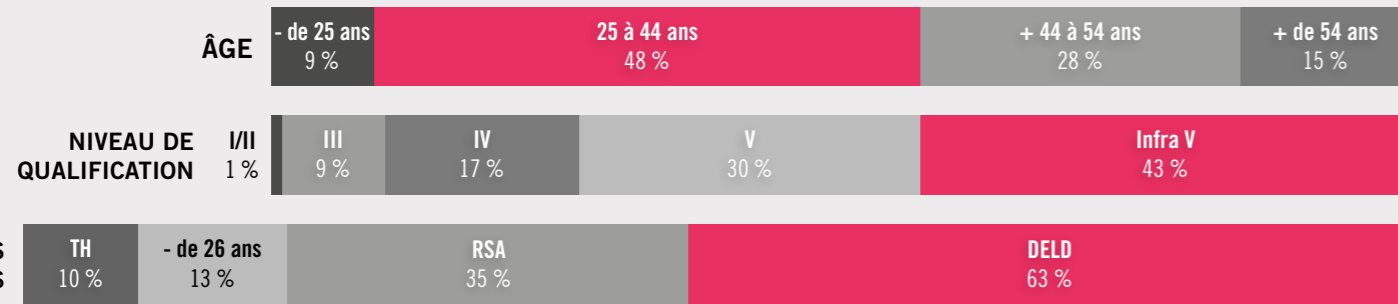
**989 personnes en parcours PLIE**

Le PLIE a pour vocation d'organiser des parcours d'insertion pour un public exclu du marché du travail et fragilisé afin d'améliorer son accès à un emploi durable (CDI, CDD de 6 mois minimum) ou à une formation qualifiante.

Parmi les participants PLIE en 2017 :

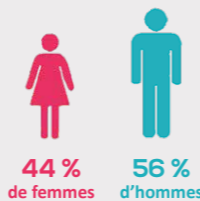
- 635 étaient déjà en parcours PLIE au 1<sup>er</sup> janvier 2017
- 354 ont intégré un parcours d'insertion dans le courant de l'année

### Caractéristiques des participants PLIE



Une même personne peut cumuler plusieurs critères d'entrée sur le PLIE.

**A noter :** Depuis 2 ans, la proportion de femmes augmente (+ 4 points) en dépit d'une offre d'insertion plutôt masculine sur le territoire, en particulier sur les chantiers d'insertion.



### Les freins périphériques à l'emploi perçus chez les participants PLIE

Suite à la demande des membres du Comité de Pilotage Emploi et Insertion (CPEI), un diagnostic a été réalisé sur un échantillon de 377 participants. Celui-ci a permis :

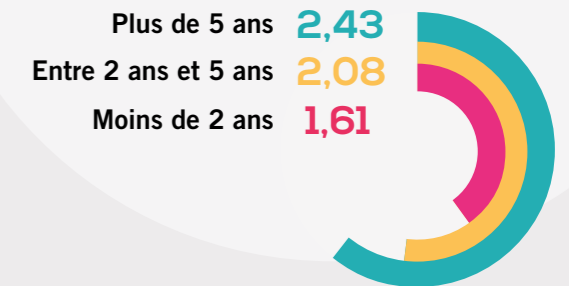
- d'évaluer que les personnes intégrées au PLIE correspondent à la cible définie dans le protocole PLIE et l'accord-cadre signé avec le Département
- de cartographier les difficultés de retour à l'emploi autour de 8 grandes familles de freins périphériques (difficultés liées à la recherche d'emploi, mobilité, logement, financiers, garde d'enfants, santé, maîtrise de la langue, et difficultés administratives par rapport à l'accès aux droits) rencontrés par le public.

Il a été réalisé via une enquête construite par le PLIE et complétée par des accompagnateurs socioprofessionnels.

**55 % des personnes intégrées au PLIE ont au moins deux freins périphériques à l'emploi repérés par leur conseiller**

**Un nombre de freins qui augmente avec le nombre d'années d'inactivité**

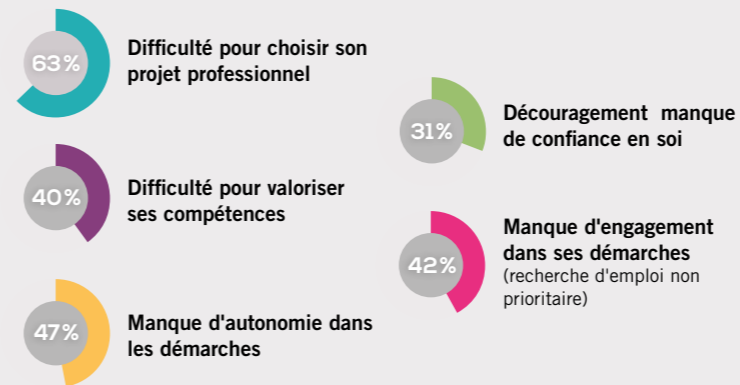
Moyenne du nombre de freins par nombre d'années d'inactivité :



### Les 4 freins périphériques les plus perçus...

► 235 personnes ont un frein lié à la recherche d'emploi

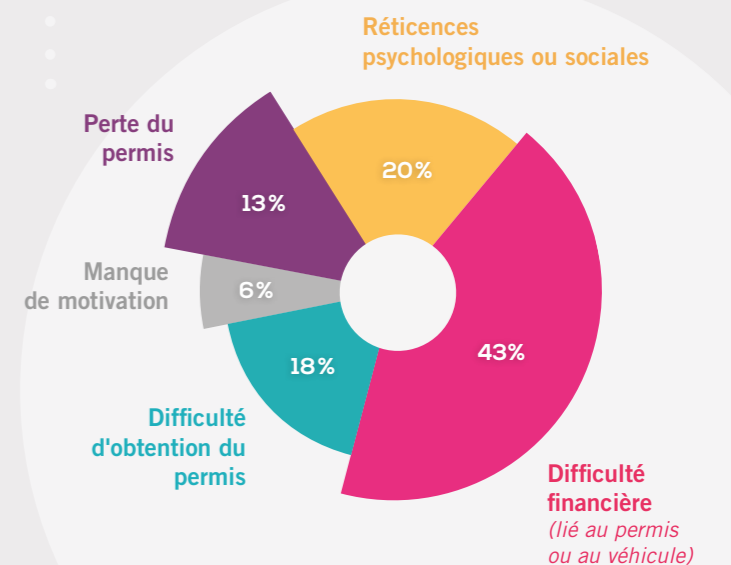
soit 82 % des personnes de l'échantillon ayant un frein  
*Une même personne peut cumuler plusieurs difficultés sur ce frein*



► 121 personnes ont un frein lié à des difficultés administratives par rapport à l'accès aux droits (CMU, RSA, aides au logement...)

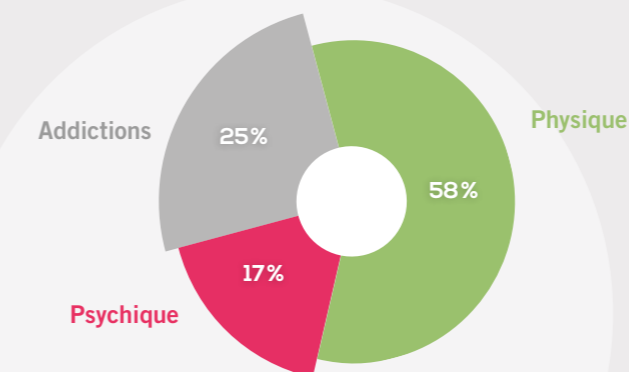
soit 42 % des personnes de l'échantillon ayant un frein

► 98 personnes ont un frein lié à la mobilité  
soit 34 % des personnes de l'échantillon ayant un frein



► 137 personnes ont un frein lié à la santé

soit 47% des personnes de l'échantillon ayant un frein



\* Hors changement de situation personnelle (déménagement, retraite, décès...)

### Un enchaînement d'étapes de parcours qui mènent à l'emploi

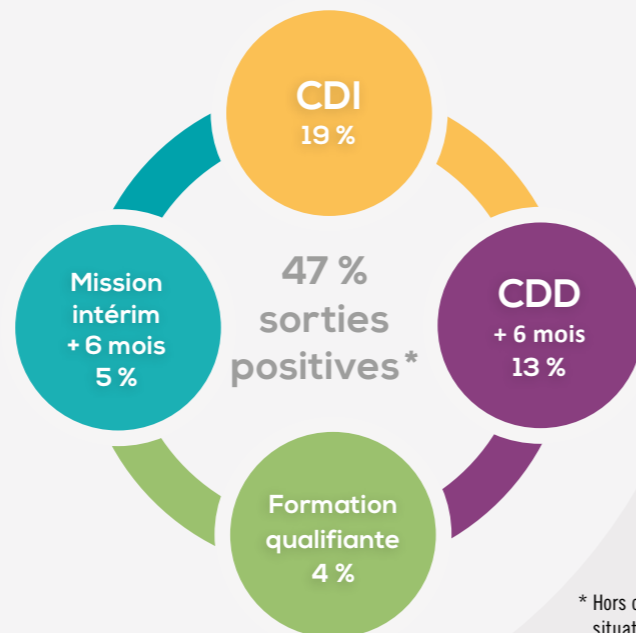
Les objectifs du PLIE ne se déclinent pas seulement sur un nombre de personnes intégrées dans un parcours mais aussi sur le nombre de participants en sorties positives.

**Pour rappel**, les sorties positives sont les CDD d'au moins 6 mois, les CDI, les créations d'entreprise pérennes à 6 mois et les formations qualifiantes.

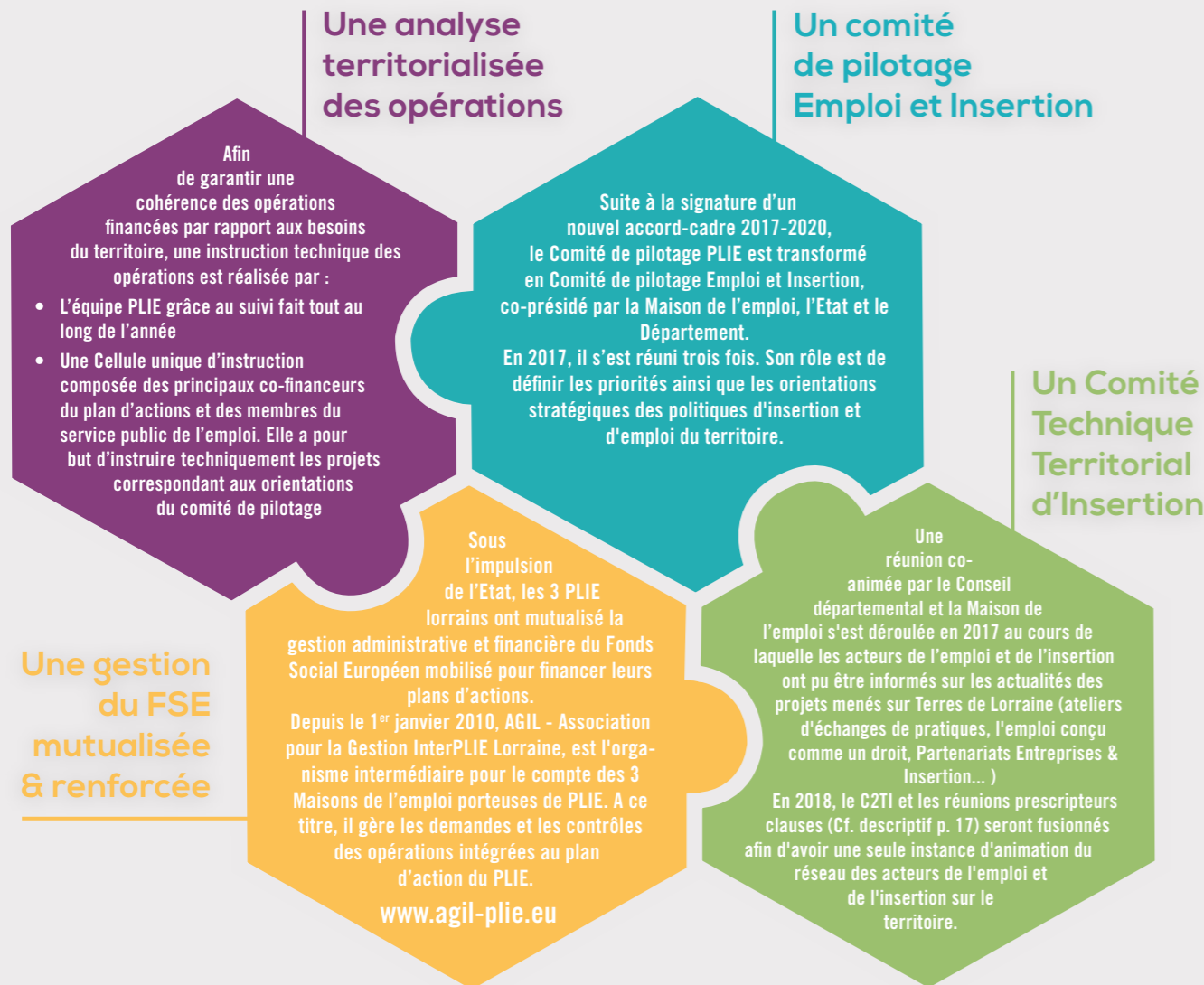
**142 personnes sont sorties du dispositif avec une solution** dont 98 personnes ont accédé à un emploi durable (CDI et CDD + 6 mois).

**182 personnes sont sorties du dispositif sans solution**, dont 40% pour cause de parcours inactif, 13% pour déménagement, 6% pour des problèmes de santé...

### Détail des sorties positives à l'issue d'un parcours PLIE



## LE PLIE c'est aussi...



## Des échanges autour de sujets de société

Dans le cadre des Rendez-vous de l'Egalité du Conseil départemental de Meurthe-et-Moselle, la Maison de l'emploi en partenariat avec le SESIT Terres de Lorraine a organisé le 6 décembre 2017 une conférence sur la laïcité animée par Alain GUYARD philosophe forain. 54 demandeurs d'emploi et acteurs de l'insertion ont participé

au débat.

### Pourquoi ces échanges ?

Nous constatons aujourd'hui que l'insertion professionnelle d'une personne ne peut se faire durablement si celle-ci n'a pas assimilé et compris ses droits civiques et politiques et ses obligations envers la société. Il est donc important d'aborder dans le cadre d'accompagnements des sujets tels que la laïcité afin de démystifier ce concept et d'échanger de façon sereine autour de cette thématique avec les participants.



Conférence illustrée par CHAMPOL

## Des ateliers d'échanges de pratiques

La Maison de l'emploi et le Département de Meurthe-et-Moselle ont souhaité poursuivre une dynamique engagée depuis 2015 autour d'une expérimentation qui a permis aux professionnels de l'accompagnement d'échanger sur l'identification des compétences transférables des personnes en parcours d'insertion. Dans ce cadre et dans l'objectif d'outiller les professionnels sur l'identification et la prise en charge des freins à l'emploi, 3 ateliers ont été organisés :

- Comment aborder les problématiques d'hygiène dans l'accompagnement ?
- Comment aborder les conduites addictives en entretiens ?
- Les conduites addictives au travail : Quelle responsabilité pour l'employeur ?

Suite à ces ateliers, des fiches mémo ont été réalisées sur l'hygiène et les addictions.

## LES PETITS DEJEUNERS DES ACTEURS DE L'INSERTION

### Perspectives 2018

Afin de poursuivre cette dynamique, la Maison de l'emploi et le Département de Meurthe-et-Moselle souhaitent mettre en place « Les petits Déjeuner des acteurs de l'insertion »

Dont le but est une meilleure interconnaissance des acteurs de l'insertion des différents champs (social et professionnel) intervenant sur les communautés de communes du Pays Terres de Lorraine.

Celles-ci permettent de capitaliser les informations, les techniques d'approches individuelles ou collectives sur les thématiques partagées par les intervenants.

Une troisième fiche sur le budget a été créée de façon un peu différente des deux premières mais avec le même objectif. En effet, celle-ci prend appui sur des ateliers réalisés en faveur de personnes en parcours d'insertion sur la relation bancaire et la gestion du budget. 4 ateliers ont été animés par Finances & Pédagogie au profit de plus de 10 personnes.

## Bilan

- 3 demi-journées d'échanges autour des addictions et de l'hygiène
- Plus de 50 participants aux ateliers
- La création de fiches mémo pour les professionnels autour de 3 thématiques
- 150 fiches mémo éditées par thématique



Édition de fiches mémo





# ESPACES EMPLOI

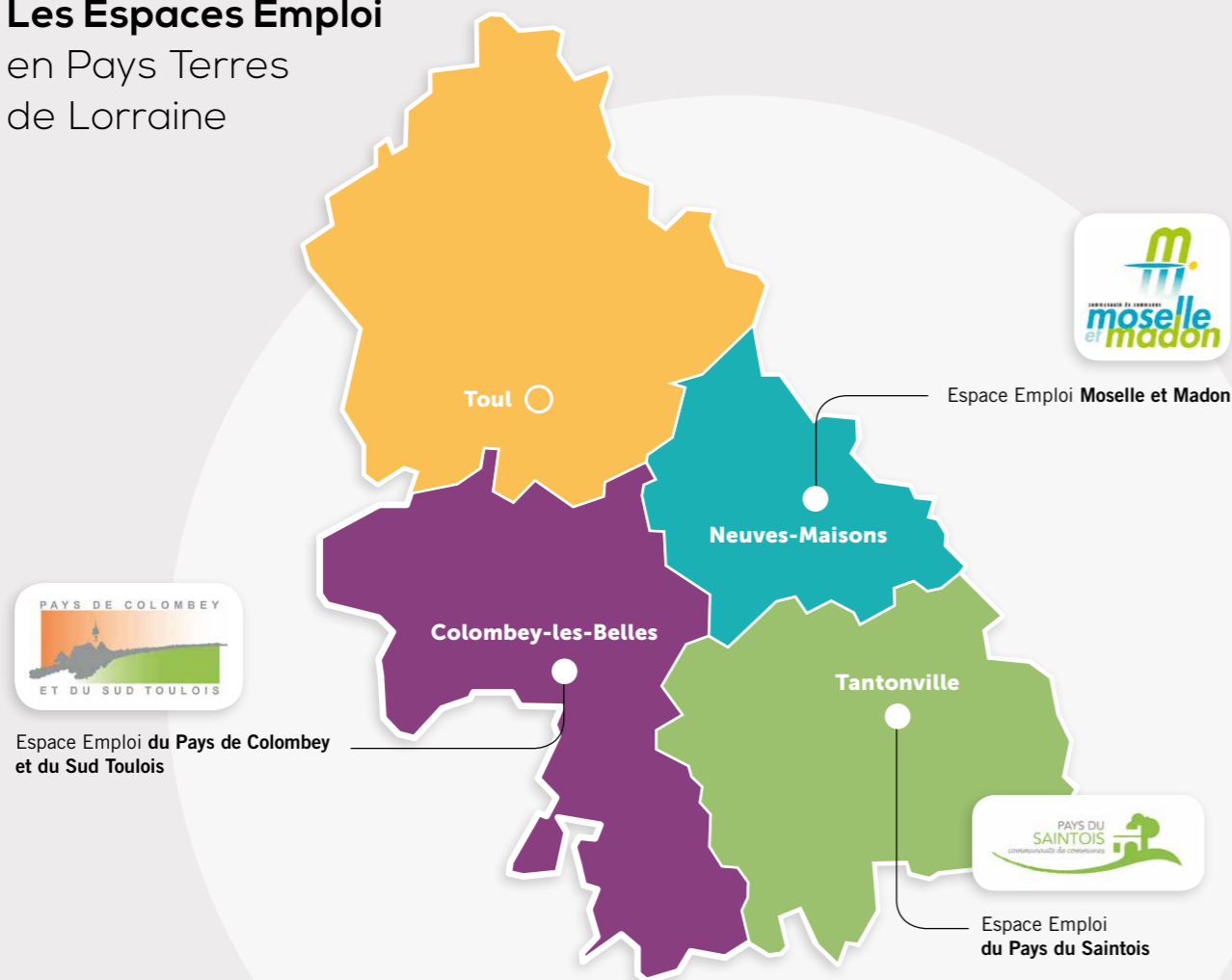


Espace Emploi de Moselle et Madon  
à Neuves-Maisons



- **1 accueil de proximité** pour les actifs et les entreprises du territoire
- **1 accès direct aux offres d'emploi** et aux informations métiers en partenariat avec Pôle emploi
- **1 accompagnement individualisé** à la demande et des réponses sur mesure
- **Des ateliers collectifs** pour se remobiliser et rebondir en groupe
- **3 sites ouverts** à tous les publics

## Les Espaces Emploi en Pays Terres de Lorraine



## Principaux services

proposés par les Espaces Emploi

- Un accueil de proximité sur des bassins dépourvus d'agences de Pôle emploi
- Un accompagnement individualisé
- Des ateliers collectifs thématiques (initiation à l'informatique, techniques de recherche d'emploi, les attentes de l'employeur, etc. )
- L'accès aux offres d'emploi via des bornes informatiques
- La mise en place de permanences décentralisées sur des lieux excentrés
- La mise en réseau des usagers avec l'ensemble des acteurs locaux de l'emploi, de l'insertion et de la formation, notamment via des permanences de partenaires (Mission locale, ARS, Agence de développement, etc. )



## PAYS DE COLOMBEY ET DU SUD TOULOIS Expérimentation « Territoire Zéro Chômeur de Longue Durée »

Depuis près de 2 ans, la Communauté de communes du Pays de Colombey et du Sud-Toulois s'est engagée dans l'expérimentation « Territoire Zéro Chômeur de Longue Durée ». Ce projet, initialement pensé et porté par l'ATD quart monde, a trouvé sur le Pays Colombey, un territoire d'accueil éminemment favorable. Fort de sa culture du développement local et du volontarisme politique de ses élus, l'EPCI de Colombey fut l'un des premiers territoires nationaux à se lancer dans cette aventure. Le constat est simple : si les emplois font défaut, le travail lui ne manque pas. L'objectif est ambitieux : créer une nouvelle forme d'entreprise (l'Entreprise à But d'Emploi - EBE) pour embaucher les demandeurs d'emploi

de longue durée volontaires, les mobiliser sur des travaux utiles aujourd'hui non satisfaits et construire un modèle économique viable incluant la réaffectation des indemnités chômage au financement de l'entreprise.

Créée à Bulligny en 2016, l'Entreprise à But d'Emploi « La Fabrique » a recruté ses premiers salariés en janvier 2017 et compte désormais plus de 50 salariés à mi-2018. Elle a développé son activité sur le maraîchage bio, les travaux forestiers, l'animation du lien social ou encore le réemploi avec l'ouverture d'une recyclerie à Allain fin 2017. Les projets ne manquent pas, avec notamment dès 2018 le lancement de la SCIC Lingerie laine du Grand Est !

## Chiffres clés

### SAINTOIS

- 117 usagers en 2017 dont 43% de nouveaux
- 355 entretiens individuels pour 405 passages à l'Espace Emploi
- Les usagers résident sur 37 des 55 communes du territoire
- 48% de femmes
- 37% de + de 50 ans
- 74% sans emploi
- 14% de salariés
- 84% de personnes ont le permis et une voiture
- 72% ont un niveau de qualification inférieur au Bac

### MOSELLE ET MADON

- 332 usagers en 2017 dont 36% de nouveaux (pour 1/3 grâce aux Moissons de l'Emploi)
- 684 entretiens individuels pour 2159 passages à l'Espace emploi
- 97% des personnes reçues habitant sur le territoire de la CC
- 52% de femmes
- 33% de + de 50 ans
- 79% sans emploi
- 17% de salariés
- 60% de personnes ont le permis et une voiture
- 72% ont un niveau de qualification inférieur au Bac

### COLOMBEY ET SUD TOULOIS

- 124 usagers en 2017 pour près de 769 passages (+ 60% par rapport à 2016)
- 33% de ces usagers ont fréquenté l'Espace Emploi pour la première fois en 2017
- 44% de femmes
- 23% de + de 50 ans
- 79% sans emploi
- 15% de salariés
- 70% de personnes ont le permis et une voiture
- 83% ont un niveau de qualification inférieur au Bac

# Relais emploi de proximité

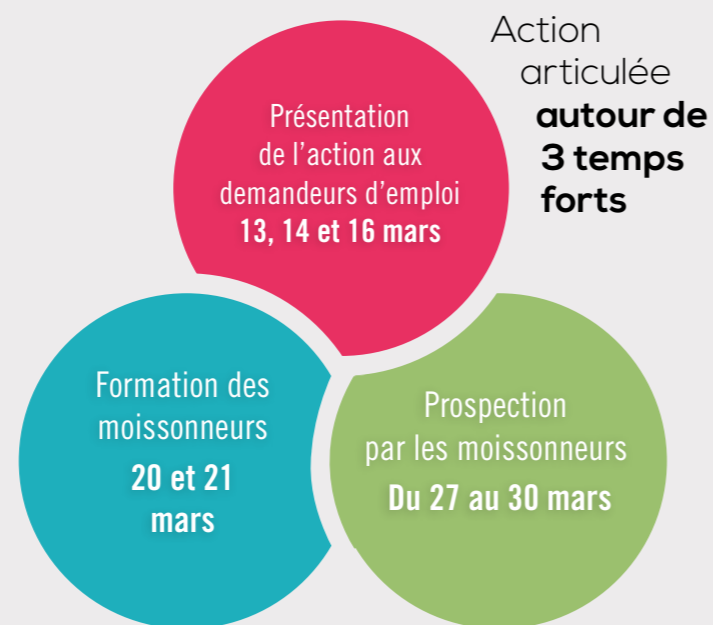
## Les Moissons de l'emploi

Une action originale...

Les Moissons de l'emploi, portées par les Communautés de communes **Moselle et Madon** et **Pays du Saintois** en partenariat avec l'agence **Pôle emploi de Vandoeuvre**, se sont déroulées du 13 au 30 mars 2017.

Cette action a rassemblé des demandeurs d'emploi volontaires, les « moissonneurs », pour prospecter les employeurs des Communautés de communes (entreprises, associations, exploitations agricoles, administrations... ) afin de recenser leurs besoins et leurs habitudes de recrutement.

Pour cette nouvelle édition, les moissonneurs ont pu participer tous les après-midis à des ateliers tels que "les attentes des employeurs", "les clefs pour réussir l'entretien d'embauche" ou encore "le droit du travail pour les nuls"...



## Journée type d'un moissonneur

**9h00** Accueil des moissonneurs, distribution des tournées pour la matinée

**9h30** Départ en prospection des binômes de moissonneurs

**12h00** Retour des moissonneurs, débriefing et saisie des informations

**12h30** Repas, offert par les Communautés de communes, pris en commun sur le site

**14h00** Répartition sur les ateliers et visites d'entreprise proposés

**16h30** Fin des ateliers

## Plus de 871 employeurs visités

sur les deux Communautés de communes

### 448 employeurs sur le Pays du Saintois



A l'issue des matinées de prospection, les moissonneurs sont revenus avec **34 projets de recrutement dont 31 ont été formalisés** suite au contact repris par Pôle emploi dans des secteurs tels que l'industrie, les services à la personne, la restauration, l'artisanat, les espaces verts, l'agriculture et le commerce.

### 423 employeurs sur Moselle et Madon



Les moissonneurs ont identifié **90 projets de recrutement**. Les conseillers de Pôle emploi étaient en charge de recontacter les employeurs afin de préciser les projets. Ces nouveaux contacts ont permis de **transférer 43 projets en offres d'emploi**.



## PARTENAIRES



Merci à l'ensemble de nos partenaires dont nous ne pouvons pas faire ici la liste exhaustive mais qui concourent tous à la réussite de nos actions.



# TERRES DE LORRAINE

## Implantation de la Maison de l'emploi, de l'Agence de développement et de la Mission Locale



maison de  
l'Emploi

TERRES DE LORRAINE

**Maison de l'emploi Terres de Lorraine**  
Centre d'activités Ariane • 240 rue de Cumène  
54 230 Neuves-Maisons  
Tél. : 03 83 53 26 52  
[emploi.terresdelorraine.org](http://emploi.terresdelorraine.org)